

SiusLane

Manuel d'utilisation

Résumé

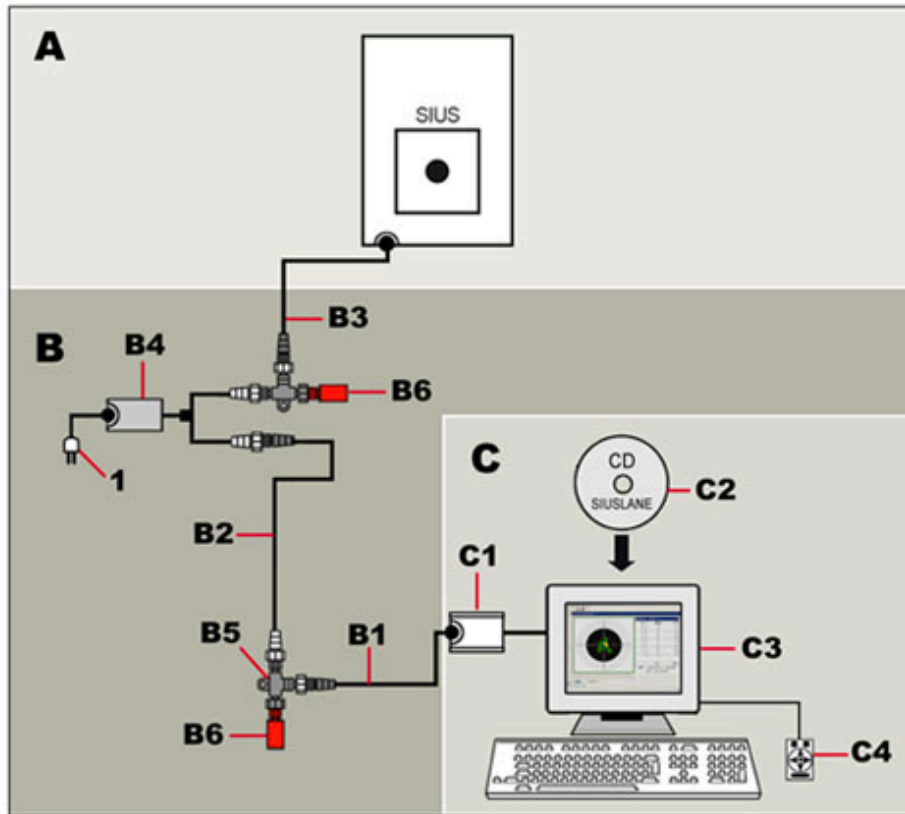
SiusLane.....	3
Fenêtre Configuration.....	4
Écran de Visualisation d'Exercice.....	6
Menu Principal.....	10
Fichier.....	11
Affichage.....	12
Éditeur des données d'utilisateur.....	13
Outils.....	16
Éditeur d'exercice.....	17
Réglages.....	19
Réglages de l'application	20
Réglages de l'installation.....	22
Réglages de cible	23
Réglages coups tirés	25
Réglages Zoom.....	26
Réglages des paramètres.....	27
Réglages de rapport.....	29
Export des données.....	30
Définition du rapport	31
Editeur de modèle.....	34
Exemple.....	36
Communication.....	37
Extras.....	38
Configuration des appareils.....	39
Configuration du stand de tir.....	40
Aide.....	41
Contact.....	42

SiusLane

SiusLane vous offre une excellente alternative à l'utilisation de l'ensemble CIBLE/FPE SA941, pour une utilisation ou un entraînement personnel à la maison.

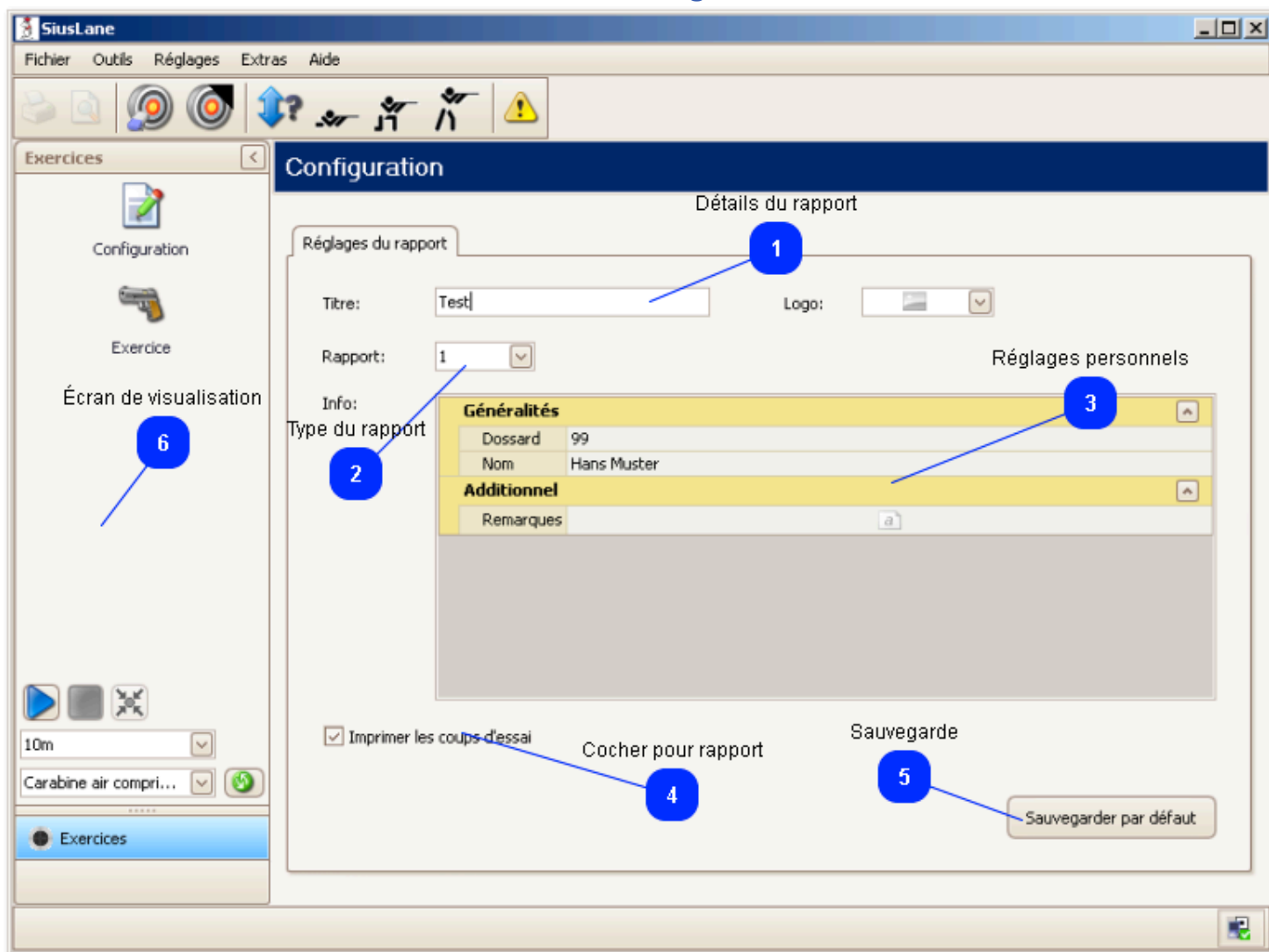
Avec une cible électronique SIUS, connectée à un ordinateur PC portable ou PC bureau, l'ensemble associé au programme SiusLane, vous êtes immédiatement prêt pour tirer.

Schéma de câblage:



Pos.	Article no.	Pcs.	Description
A	Article group target line (see brochure of corresponding target)		
B	Article group cables and power supply		
B1	KL001-2.0	1	Cable LTW male-fem 2.0m
B2	KL001-20.0	1	Cable LTW male-fem 20.0m (for 10m installation = S10, LS10, HS10)
B2	KL001-40.0	1	Cable LTW male-fem 40.0m (for 25m installation = S25/50)
B2	KL001-65.0	1	Cable LTW male-fem 65.0m (for 50m installation = S10, LS10, HS10, S25/50)
B3	KL003-2.0	1	Cable LTW male-RJ45 2.0m (for target S10; target S25/50 included and installed)
B3	KL001-2.0	1	Cable LTW male-fem 2.0m (for targets LS10, HS10)
B4	AAG200	1	Power supply 100-240V AC
B5	KL001-T	2	T-Adapter fem/fem/male LTW IP67
B6	KL001-R	2	Terminating resistor, red, male LTW IP67
C	Article group firing line		
C1	SNI210	1	USB-LON-Dongle with Software SIUSLANE
C2	SIL001	1	Software SIUSLANE (CD) for data display and evaluation
C3		1	Windows-PC/Laptop with current hardware (on request)
C4	RC211	1	Remote control for SIUSLANE
1	Reference		Country-specific power supply cable > page 2

Fenêtre Configuration



Dans cette fenêtre vous pouvez saisir vos données personnelles pour leur transcription sur le rapport, par exemple le Nom de tireur.

1 Détails du rapport

Titre: Logo:

Vous pouvez choisir le titre et l'image que vous voulez voir apparaître sur le rapport. (L'image sera visible sur la gauche dans le pied de page imprimée.)

2 Type du rapport

Rapport:

Cela vous permet de paramétrer les rapports disponibles que vous souhaitez utiliser pour l'impression. Le type choisi ici est également utilisé pour la génération automatique du rapport.

3 Réglages personnels

Généralités	
Dossard	99
Nom	Hans Muster
Additionnel	
Remarques	

Saisissez vos paramètres personnels pour leur impression dans le rapport.

4 Cocher pour rapport

Imprimer les coups d'essai

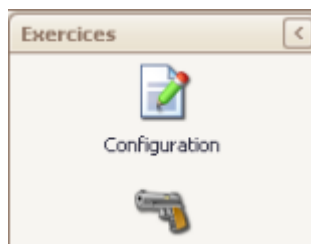
Si vous cochez cette case (ou si vous décochez) les coups d'essai seront apparent (ou ne seront pas apparents) sur le rapport.

5 Sauvegarde

Sauvegarder par défaut

Vous pouvez sauvegarder vos paramètres par défaut et ils seront automatiquement chargés lors de votre prochaine ouverture de SiusLane ou à chaque début de nouvel exercice.

6 Écran de visualisation



Fenêtre des boutons de commutation entre la fenêtre de configuration et la fenêtre de visualisation de l'exercice.

Cliquer sur la flèche dans le coin supérieur droit de la fenêtre permet de la cacher.

Écran de Visualisation d'Exercice

Imprimer / Aperçu Effacer Essai / Match Commande ascenseur de cible

2 3 4 5

SiusLane

Fichier Outils Réglages Extras Aide

Événements spéciaux Résultats

6 11

Exercices

Carabine air comprimé 60

Configuration

Exercice

Écran de visualisation

1

Tableau de bord

8

10m

Carabine air compri...

Exercices

Statut connexion

12

Sélecteur d'exercice

7

Cible

10

Faire partir un coup

Mode démonstration

9

Barre des tâches statuts

13

TARGET RESULTS TABLE:

TOTAL: 76		
1:	↘ 9	9.7
2:	↙ 10	10.0
3:	↘ 10 x!	10.7
4:	↗ 10 x!	10.2
5:	↗ 9	9.9
6:	↖ 9	9.0
7:	→ 9	9.3
8:	↑ 10 x!	10.2
76		79.0
PIM: X: 0.2 mm; Y: 0.1 mm		
Fl: Ø: 13.3 mm		

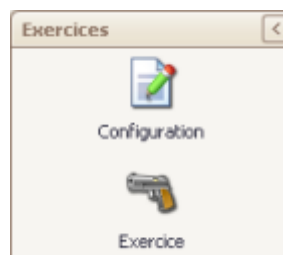
Ceci est l'écran de visualisation pendant le tir.

Vous pouvez commencer ou stopper la séquence de tir et sélectionner les paramètres qui vous intéressent. Les tirs apparaissent dans l'image de la cible.

Également, la cible avec les coups tirés et les paramètres est retranscrite sur le rapport imprimé.

Le statut de la connexion est montré lorsque SiusLane communique avec le système de détection des impacts.

1 Écran de visualisation



Fenêtre des boutons de commutation entre la fenêtre de configuration et la fenêtre de visualisation de l'exercice.

2 Imprimer / Aperçu



À la fin de l'exercice vous avez la possibilité d'imprimer le rapport des tirs ou vous avez la possibilité de faire un aperçu de votre impression. Dans l'aperçu de l'impression vous avez la possibilité d'exporter le rapport sous différents formats (par exemple: PDF, CSV, ...).

3 Effacer



Efface tous les coups de la cible.

4 Essai / Match



Changer de mode tirs "Essai" à tirs "Match".

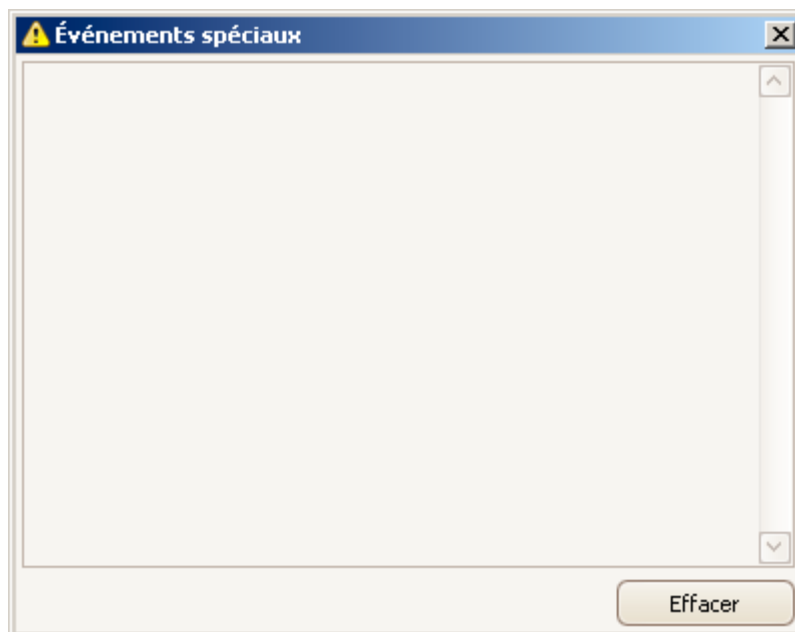
5 Commande ascenseur de cible



Si la cible connectée est installé sur un ascenseur de cible, c'est possible de calibrer l'ascenseur de cible et de changer ses positions avec les buttons. (Calibrer ascenseur de cible / Couché / À genou / Debout)

Si la cible n'a pas d'ascenseur de cible, les buttons ne sont pas visible.

6 Événements spéciaux

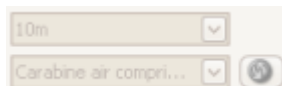


Dans cette fenêtre les événements spéciaux vont s'afficher (par ex: défaut d'avancement papier en cible).

Le bouton va activer la fenêtre.

Par la suite, vous pouvez effacer son contenu et fermez cette fenêtre d'information.

7 Sélecteur d'exercice



Dans le menu liste déroulant, vous pouvez sélectionner l'exercice que vous voulez charger. Appuyez sur le bouton vert sur le côté droit pour charger l'exercice sélectionné dans le programme.

8 Tableau de bord



Démarre, Stoppe et Réinitialise l'exercice.

Un exercice doit être réinitialisé après avoir été arrêté ou terminé si il doit être redémarré ensuite.

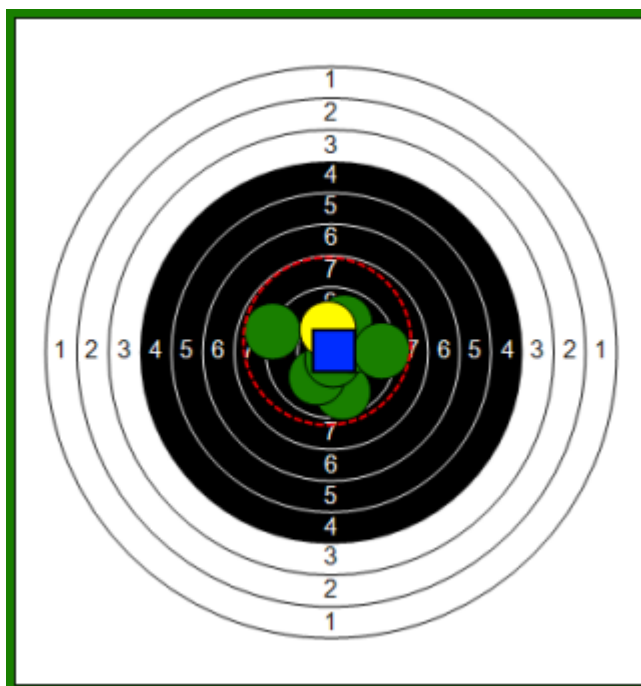
9 Mode démonstration

Faire partir un coup

Dans le mode Démonstration il est possible de faire apparaître des coups simulés sur la cible en ne les tirant pas réellement. Cela peut servir à s'exercer en mode virtuel à la manipulation du système. C'est aussi possible simuler des coups par cliquer dans la cible avec le curseur de la souris.

(Activer mode Démonstration [Réglages de l'application](#))

10 Cible



Tous les coups de l'exercice actuel et les paramètres calculés sont visibles sur la cible.

Les paramètres relatifs à l'affichage peuvent être modifiés en sélectionnant [Réglages de cible](#).

(Dans le cas où vous ne voulez pas voir les paramètres affichés sur la cible, il suffit de définir leur couleur en transparent.)

La bordure de couleur orange, verte ou rouge autour de la cible de tir indique au tireur si le programme est prêt pour le tir ou non.

11 Résultats

TOTAL: 76		
1:	↓	9 9.7
2:	↙	10 10.0
3:	↓	10 x! 10.7
4:	↗	10 x! 10.2
5:	↗	9 9.9
6:	↖	9 9.0
7:	→	9 9.3
8:	↑	10 x! 10.2
76		79.0
PIM: X: 0.2 mm; Y: 0.1 mm		
Fi: Ø: 13.3 mm		

Cette liste indique tous les coups de la série en cours avec également calcul des paramètres MPI (point moyen des impacts) et la CLD (diamètre induit du groupement). En outre, vous voyez les totaux et les sous-totaux de l'exercice.

12 Statut connexion



Montre si la connexion avec la cible est active.

13 Barre des tâches statuts



Cette icône montre si la communication avec SiusCommService est active et opérante.

Menu Principal

Fichier Affichage Outils Réglages Extras Aide

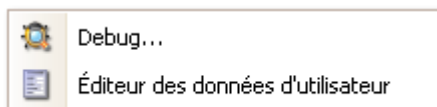
Permet de charger l'exercice, configurer les données du rapport, exporter les données, imprimer le rapport, configurer la communication avec la cible...

Fichier



- Ouvre un exercice
- Impression et Aperçu Impression du rapport
- Terminer l'application

Affichage

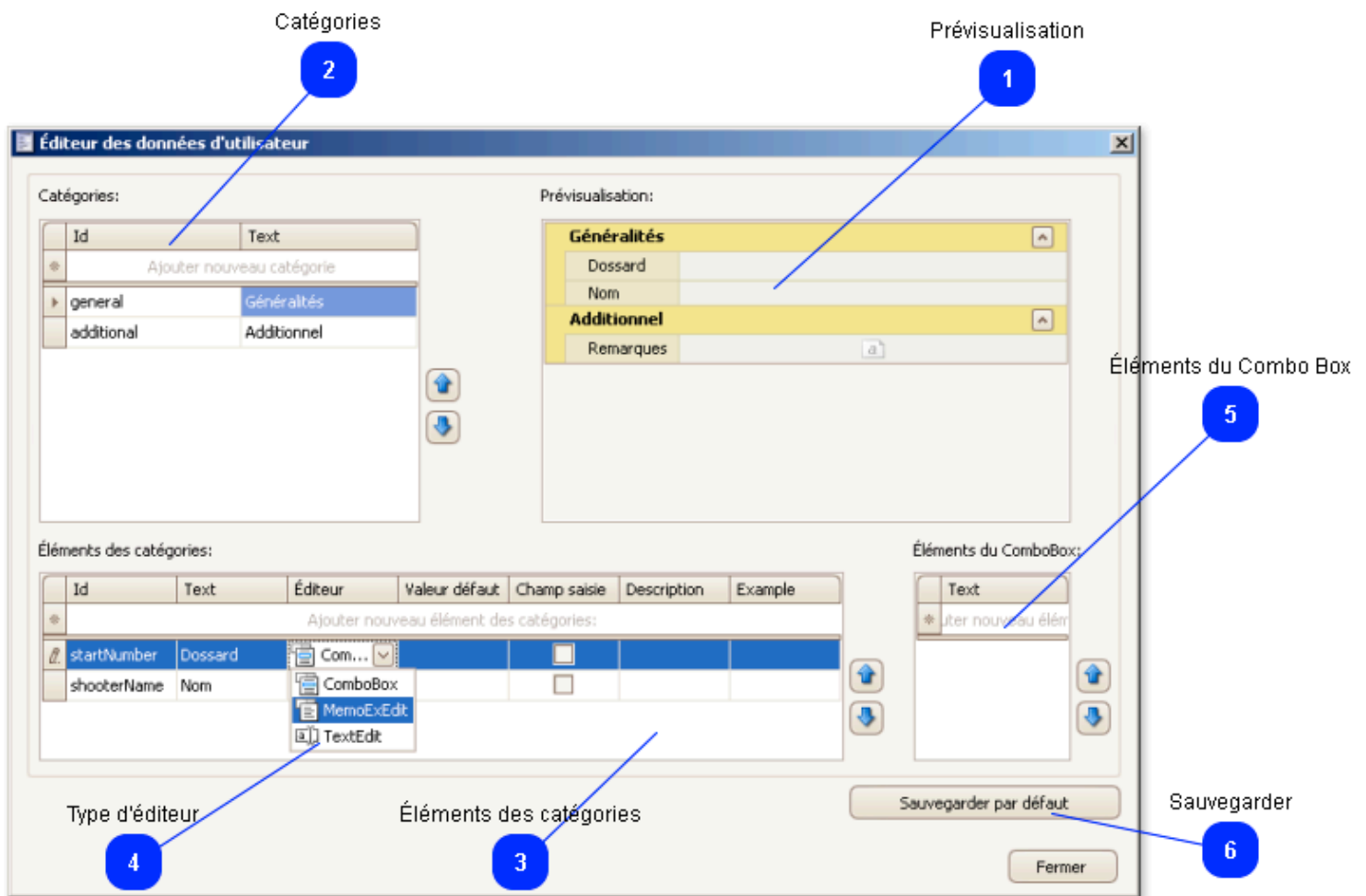


L'accès à ces deux menus est uniquement possible en mode de configuration spéciale.

La vue des données de débogage peuvent être utilisée par le personnel SIUS pour l'analyse d'erreurs informatiques possible.

L'administrateur système peut utiliser la fonction d'éditeur de données utilisateur pour personnaliser des données spécifiques qui seront disponibles et délivrées à l'affichage de la Configuration.

Éditeur des données d'utilisateur



Cette vue est seulement disponible dans un mode de configuration. (Appuyer "Ctrl" + "Shift" pendant le démarrage du programme.)

Lorsque l'éditeur de données utilisateur est paramétré la configuration actuelle est chargée au lancement.

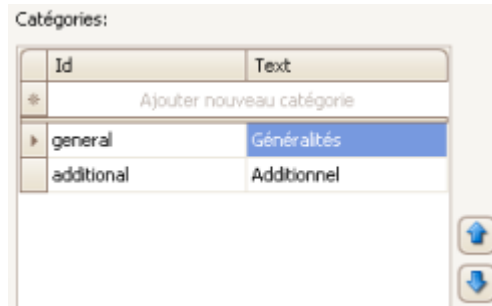
1 Prévisualisation



La configuration actuelle est affichée ici. Elle correspond exactement à l'affichage qui sera vu par la suite dans l'affichage de la Configuration.

Cette section est mise à jour (updatée) après chaque modification. Les champs individuels peuvent être activés pour tester leur fonctionnalité.

2 Catégories



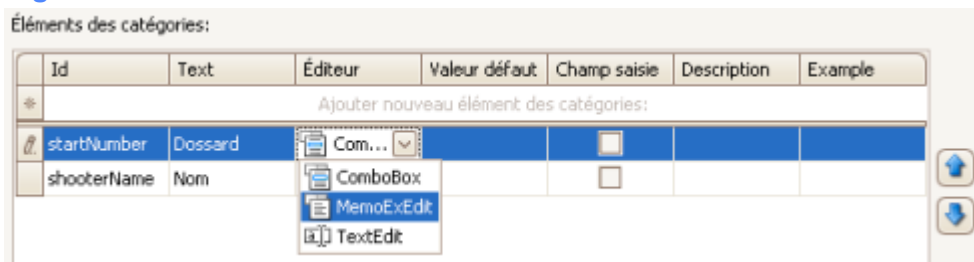
Ici sont répertoriées les différentes catégories.

Des entrées peuvent être ajoutées ou supprimées ici. Si une entrée est supprimée, l'entrée de la catégorie associée est également supprimée.

La position des entrées (monter ou descendre dans la liste) peuvent être modifiées en utilisant les flèches à droite.

Une entrée est constituée d'un ID (identifiant unique) et une légende associée. La légende est le texte qui s'affiche. L'ID, en revanche, n'est pas visible ensuite pour l'utilisateur.

3 Éléments des catégories



Les éléments de la catégorie sélectionnée ci-dessus sont répertoriés dans cette section.

Les entrées peuvent être ajoutées et supprimées ici. Si une entrée est supprimée ou si une zone de liste déroulante est sélectionnée comme type d'éditeur, ses entrées sont également supprimées.

La position des entrées peut être modifiée en utilisant les flèches à droite.

Ceci est une liste des champs individuels qui sont disponibles:

ID: Identifiant Unique (non visible par l'utilisateur pendant l'exécution du programme)

Texte: Le texte s'affiche dans la ligne correspondante.

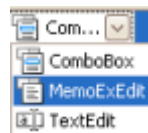
Éditeur: Type éditeur qui se trouve derrière le champ.

Valeur par défaut: Par défaut ces valeurs sont définies lors du démarrage.

Les trois derniers champs ne sont utiles que si vous souhaitez automatiser la génération des fichiers d'exportations ou des rapports et ainsi utiliser des noms de dossiers ou de fichiers dynamiques.

Si le champ 'Champ saisie' est sélectionné, le texte que l'utilisateur a par la suite saisi dans le champ de cette catégorie peut servir dans le cadre du nom de fichier ou de dossier. Dans ce cas, par exemple, le dossard serait possible comme espace réservé dans l'éditeur de modèle.

4 Type d'éditeur



Trois différents types d'éditeurs sont disponibles:

Le type d'éditeur détermine quelle forme d'entrée l'utilisateur utilisera par la suite.

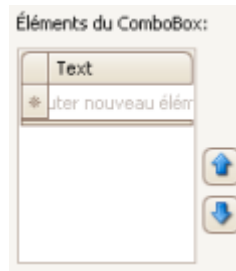
ComboBox: Boîte de sélection avec entrées prédéfinies

MemoExEdit: Champ de texte pour entrer du texte sur plusieurs lignes

TextEdit: Champ de texte simple

5

Éléments du Combo Box



Si 'ComboBox' est choisie comme type d'éditeur pour l'élément de la catégorie sélectionnée, vous pouvez ajouter ou supprimer des entrées dans cette liste.

La position des éléments individuels peut être modifiée en utilisant les boutons à droite.

L'élément de la zone de liste déroulante permet ensuite de définir un de ces éléments de cette liste pour être sélectionné dans la vue de la configuration. Vous pouvez cliquer sur le champ correspondant dans l'aperçu pour tester ses fonctionnalités.

6

Sauvegarder



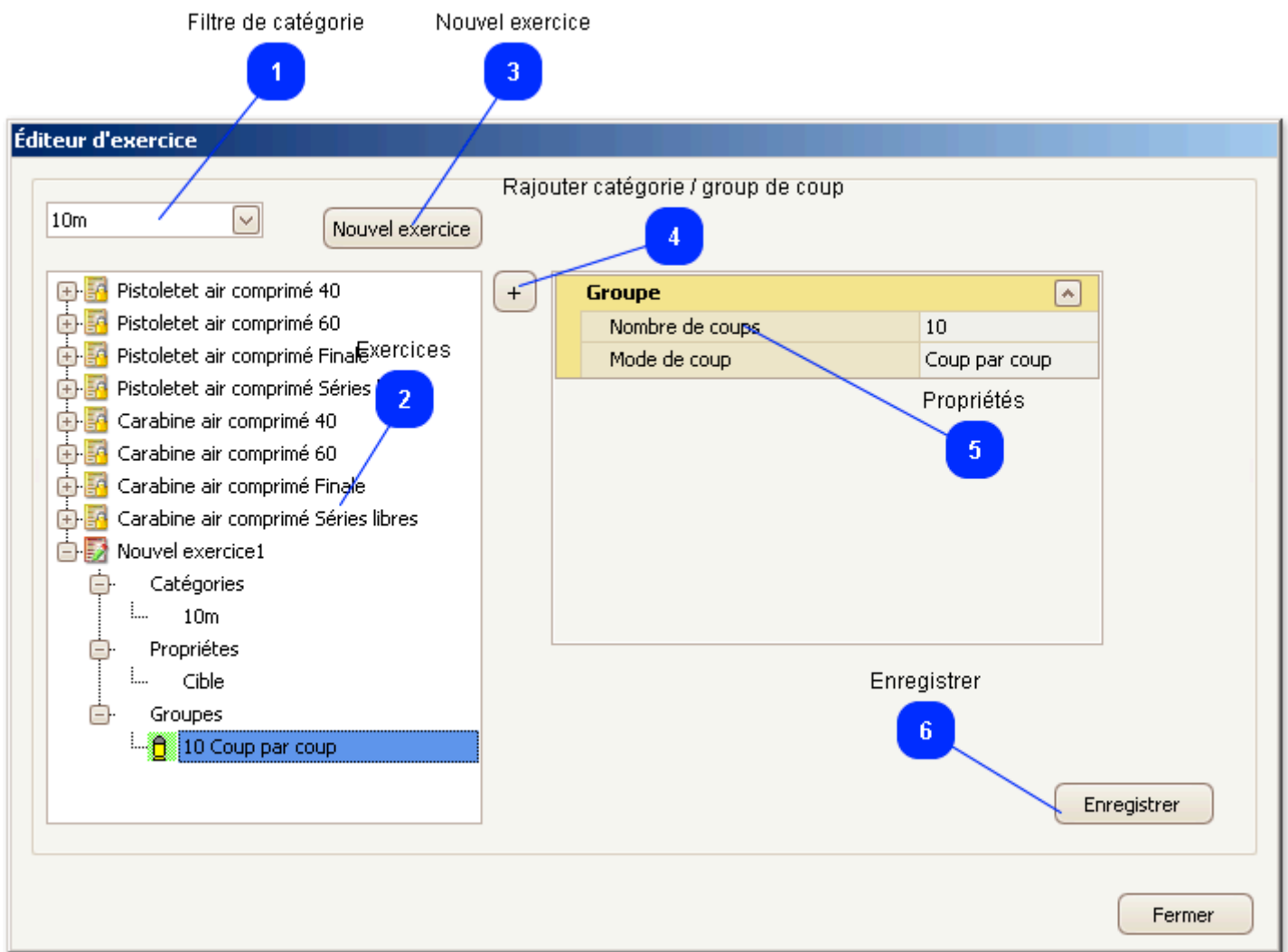
Lorsque l'éditeur de données utilisateur est lancée la configuration actuelle est chargée.

Outils



Ouvrez le Practice Editor ou Éditeur d'Exercice permet de concevoir de nouveaux exercices et aussi de modifier des exercices créés précédemment.

Éditeur d'exercice



L'éditeur d'exercice va vous permettre de créer vos propres exercices.

1 Filtre de catégorie

10m

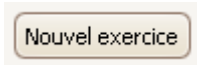
Les exercices dans l'arborescence peuvent être filtrés par catégorie.

2 Exercices



Dans cette arborescence, vous pouvez voir tous les exercices possibles de la catégorie sélectionnée. Les exercices prédéfinis sont seulement disponibles. (Vous pouvez les ouvrir et voir comment créer ensuite vos propres exercices. Certaines parties de l'exercice peuvent être modifiées directement à partir de cette vue. D'autres se verront à la droite dans l'éditeur correspondant.

3 **Nouvel exercice**



Appuyer sur ce bouton et ajoutez un nouvel exercice à la liste des exercices. Vous avez ainsi sélectionné la possibilité de modifier son contenu.

4 **Rajouter catégorie / group de coup**



Selon le nœud d'arborescence développé et sélectionné dans la vue d'ensemble des exercices, vous pouvez ajouter des catégories et utiliser des groupes d'exercices créés manuellement.

5 **Propriétés**

Groupe	
Nombre de coups	10
Mode de coup	Coup par coup

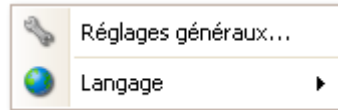
Sélectionnez Propriétés, puis groupes au sein de l'arborescence pour obtenir la possibilité de modifier ses valeurs.

6 **Enregistrer**



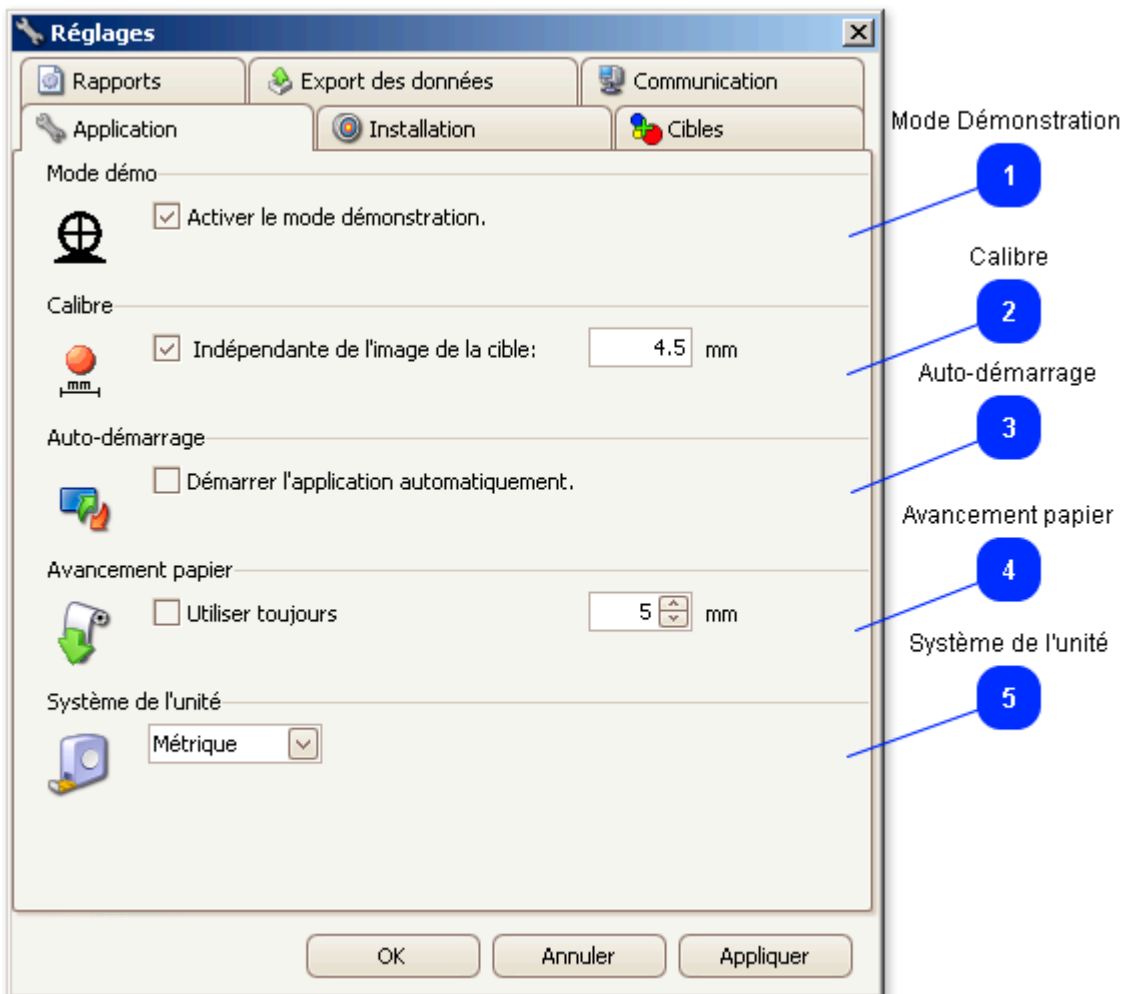
Avant de fermer la fenêtre vous pouvez enregistrer les modifications que vous avez ainsi apportées.

Réglages

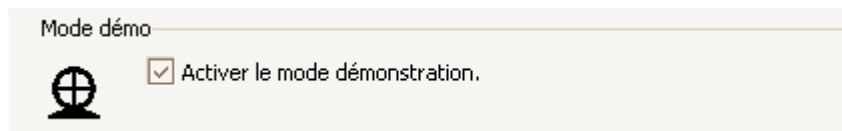


Ici on peut faire des réglages généraux et changer la langue de l'application.
Si on change la langue, l'application doit être redémarrer.

Réglages de l'application

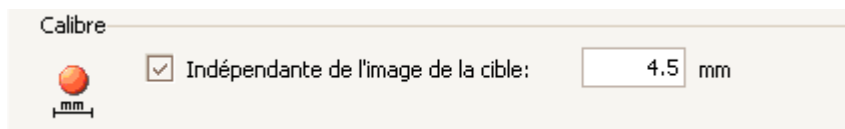


1 Mode Démonstration



Activer ou Désactiver le mode Démonstration en cochant ou décochant la case. Lorsque le mode démonstration est actif, le symbole d'un appareil de visée apparaît quand vous placez le pointeur de la souris au dessus de l'image de cible. Il suffit ensuite de cliquer avec le bouton gauche de la souris pour insérer à l'endroit précis des projectiles fictifs de démonstration.

2 Calibre



Change le calibre pour le comptage des impacts.

3 Auto-démarrage

Auto-démarrage



Démarrer l'application automatiquement.

SiusLane démarre automatiquement si cette option est activé.

4

Avancement papier

Avancement papier



Utiliser toujours

5

mm

Ici on peut définir la valeur d'avancement de papier de la cible connectée.
(Si on utilise un système de détection ouvert cette région ne sera pas visible.)

5

Système de l'unité

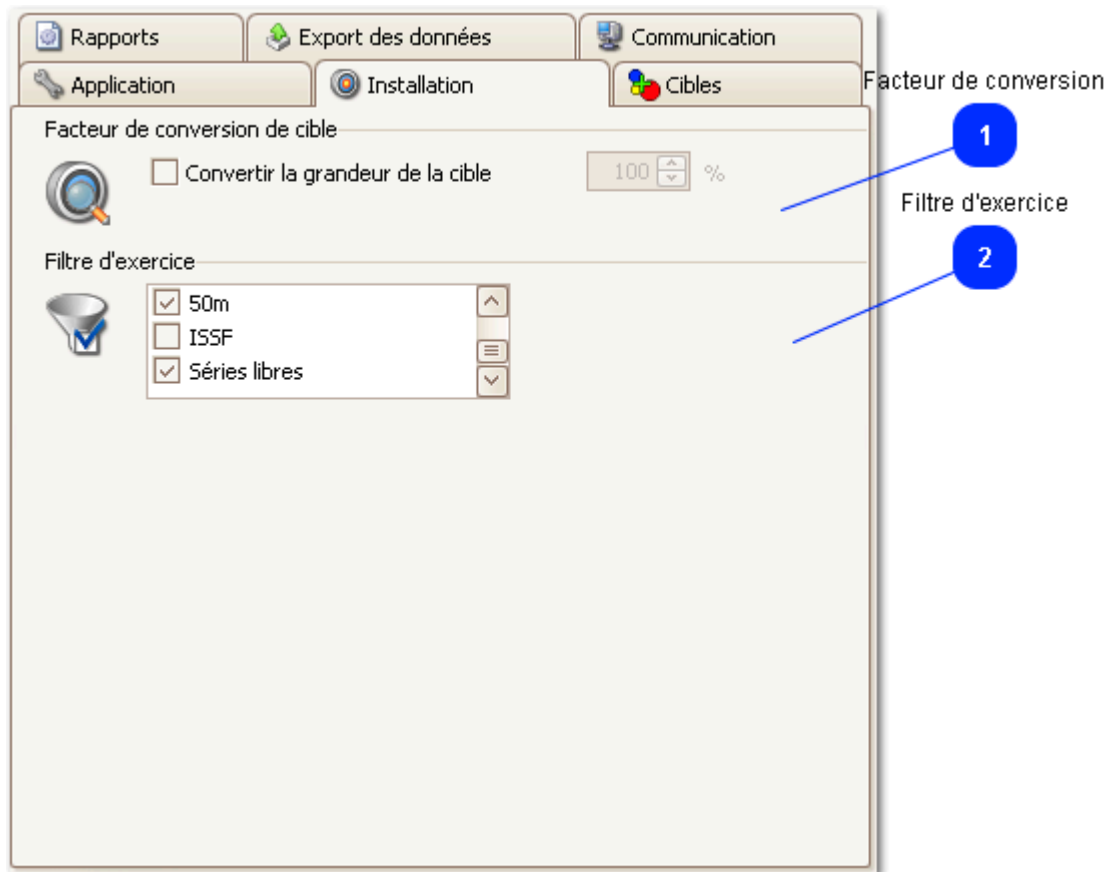
Système de l'unité



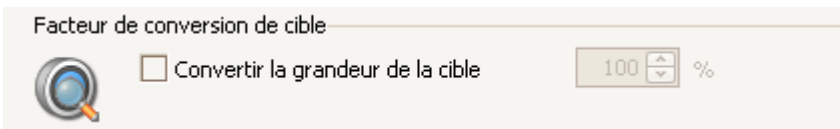
Métrique

Avec ce réglage on peut définir, si l'application doit utiliser le système de l'unité métrique ou impérial.

Réglages de l'installation



1 Facteur de conversion



En cas une cible est utilisé à une distance autre que la distance standard, la grandeur de la cible peut être adaptée avec un facteur de conversion.

Exemple: Une compétition 50m carabine va être tiré à 10m, cette option doit être activé e le facteur de conversion changé à 20%. ($20\% = 100\% / 50m * 10m$)

Normalement cette option n'est pas activée. (Facteur de conversion = 100%)

Si on change la valeur de cette option, l'exercice actuel ne l'accepte pas. Une valeur différente de 100% est montrée dans le titre de l'écran de visualisation d'exercice et dans le rapport.

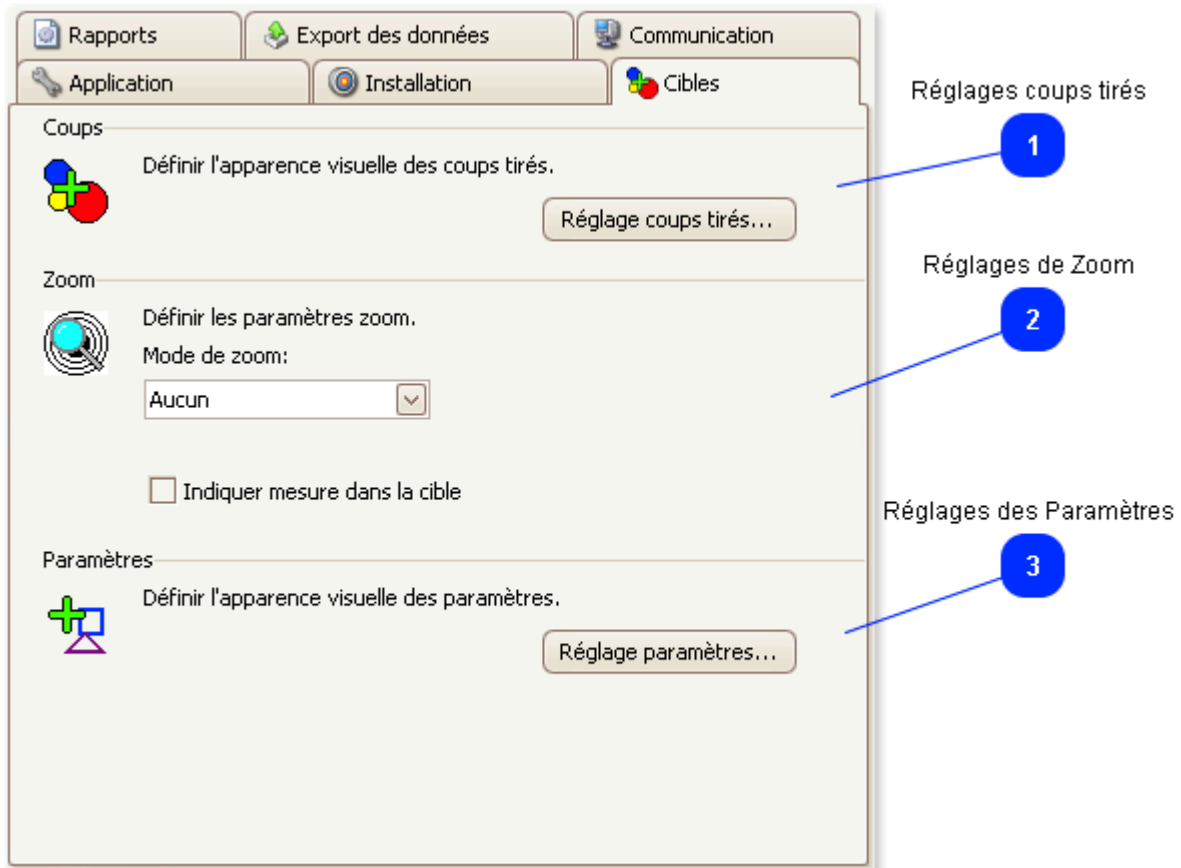
2 Filtre d'exercice



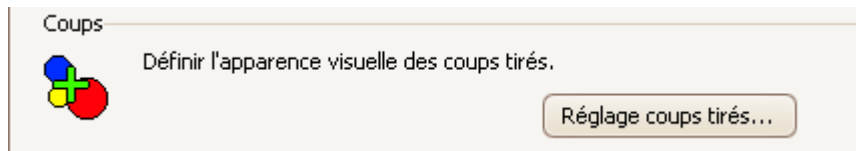
Exercices sont part d'une ou de plusieurs catégorie. Par exemple "Carabine air comprimé séries libres" fait partie des catégories "10m" et "Séries libres".

Avec la sélection d'une catégorie c'est possible de filtrer les exercices. Finalement dans le sélecteur d'exercice seulement les exercices des catégories sélectionnées son indiquées.

Réglages de cible

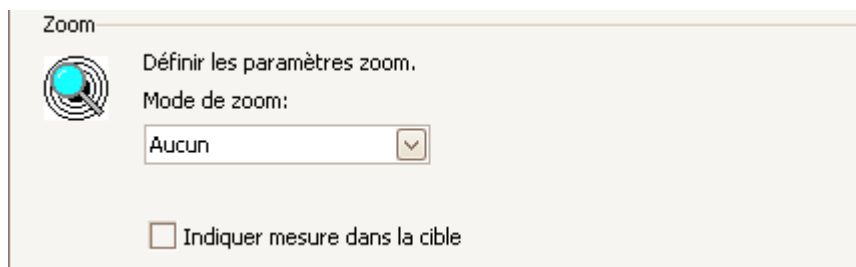


1 Réglages coups tirés



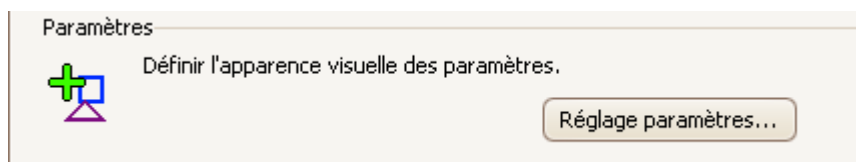
L'apparence visuelle des coups tirés dans la cible peut être définie.

2 Réglages de Zoom



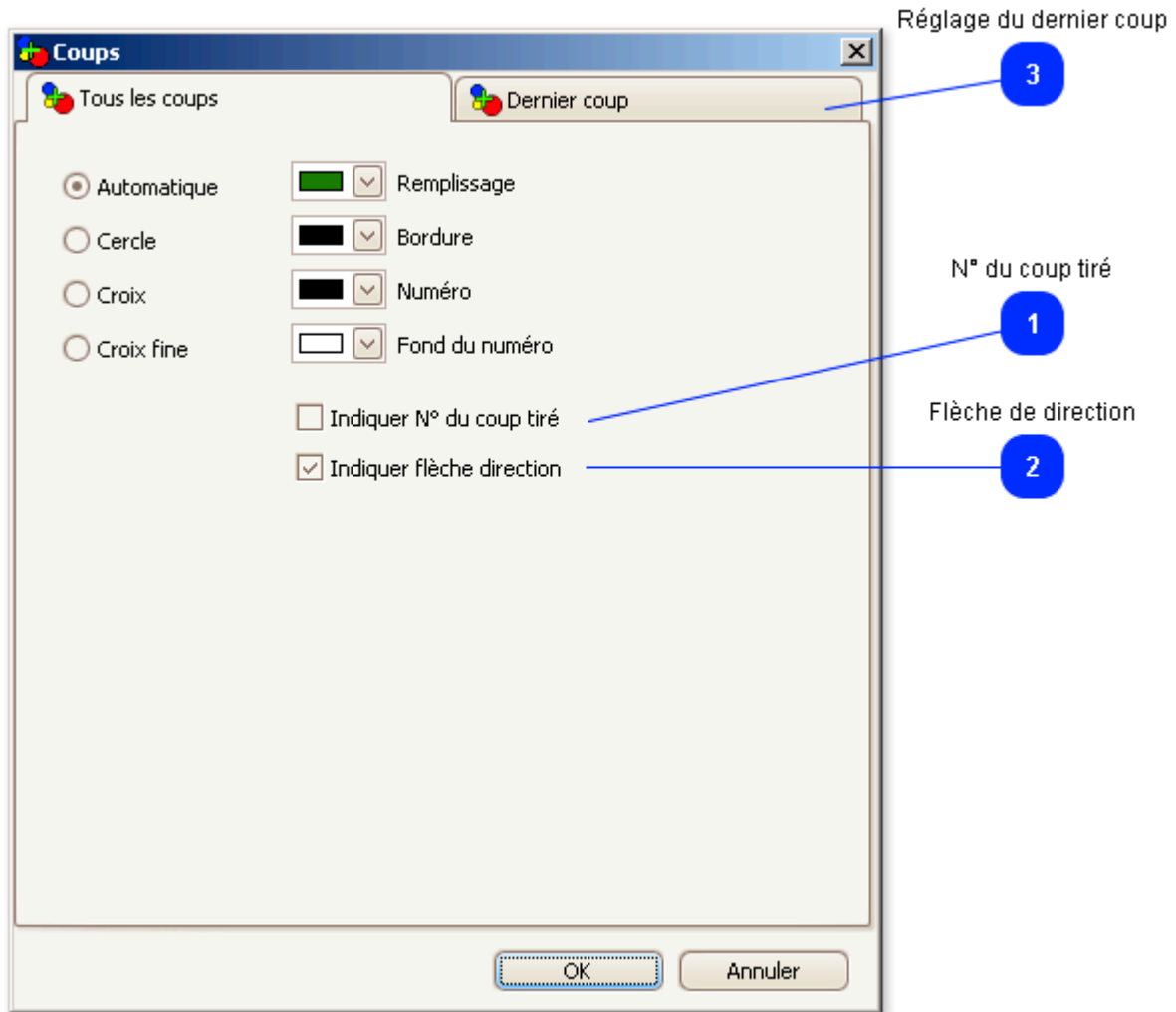
Différents niveaux de Zoom peuvent être définis.

3 Réglages des Paramètres



Défini l'apparence des paramètres.

Réglages coups tirés



L'apparence du dernier coup tiré et des coups précédents peuvent être définis.

1 N° du coup tiré

Indiquer N° du coup tiré

Cocher ou décocher pour inscrire et voir le numéro du coup tiré.

2 Flèche de direction

Indiquer flèche direction

Cocher pour voir apparaître une flèche de direction des coups situés hors cible.

3 Réglage du dernier coup

Dernier coup

Le dernier coup tiré peut avoir ses propres réglages. Par exemple une couleur différente afin de le différencier plus rapidement sur la cible.

Réglages Zoom



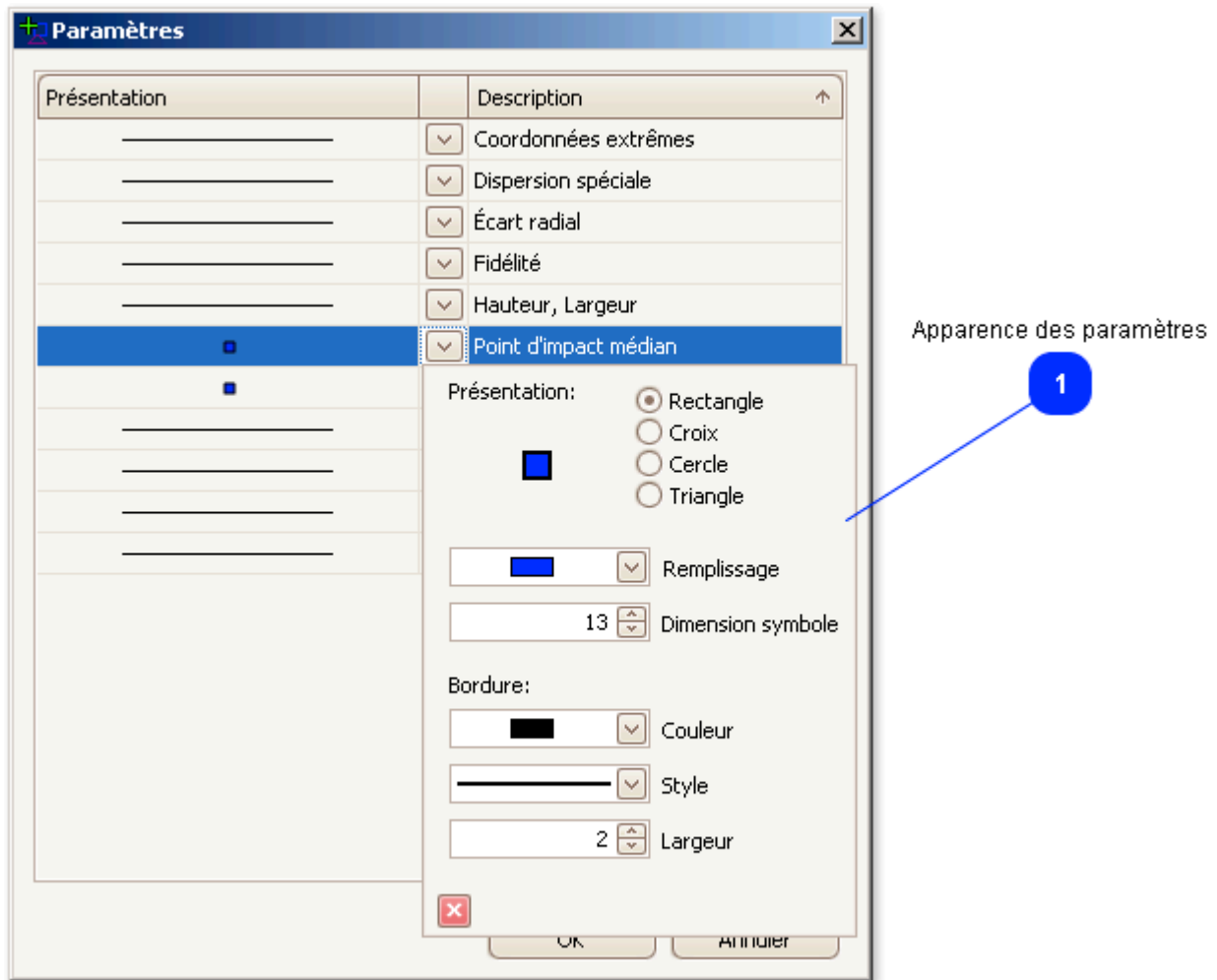
Prédéfini: Selon une taille fixe définie en avance.

Automatique: La taille du Zoom est automatique et maximum de telle manière que tous les coups soient visibles dans l'écran de cible. Si le facteur de Zoom est important le projectile est montré comme un cercle avec son diamètre réel. Autrement le projectile est montré avec sa forme prédéfinie lors du réglage.

Automatique dernier coup seul: Le Zoom est automatique de telle sorte que seul le dernier coup est visible à l'intérieur de la zone prédéfinie.

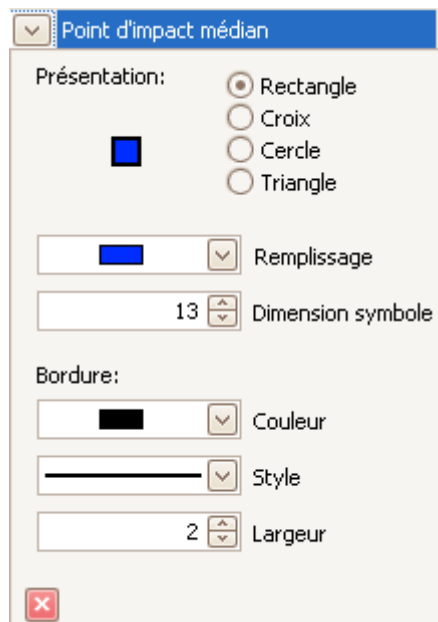
Souris: Click gauche dans la cible pour augmenter, click droit pour diminuer le zoom.

Réglages des paramètres



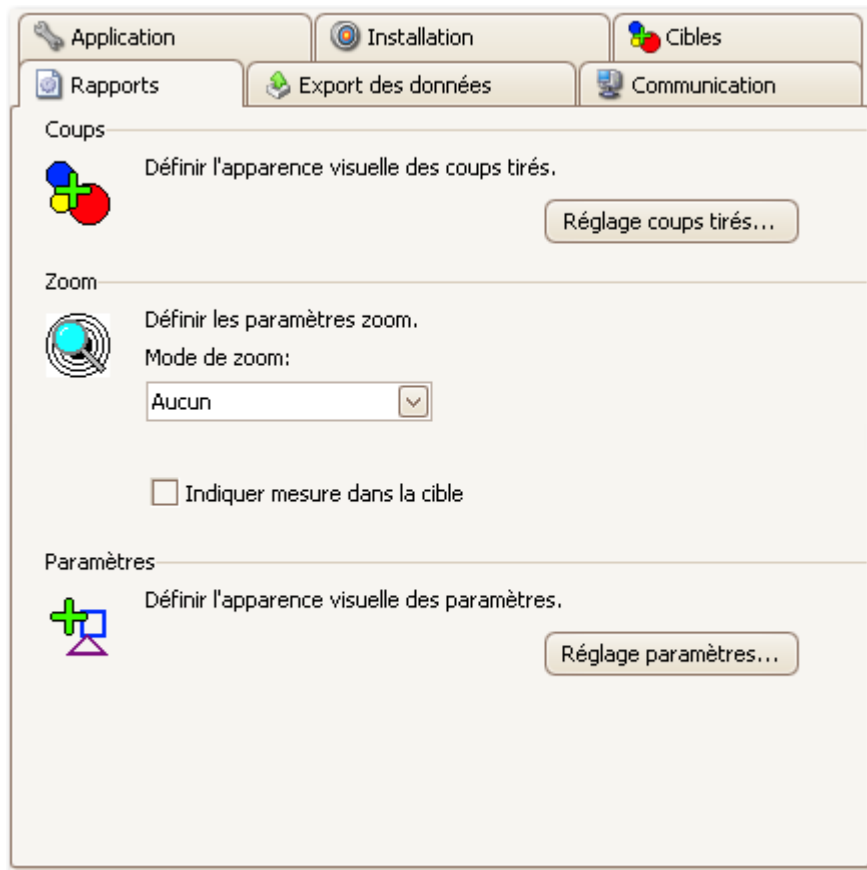
En dépendance de votre exercice, les paramètres définis apparaissent dans la liste. Pour une bonne identification de ces paramètres leur apparence dans la cible peut être réglée ou modifiée.

1 Apparence des paramètres



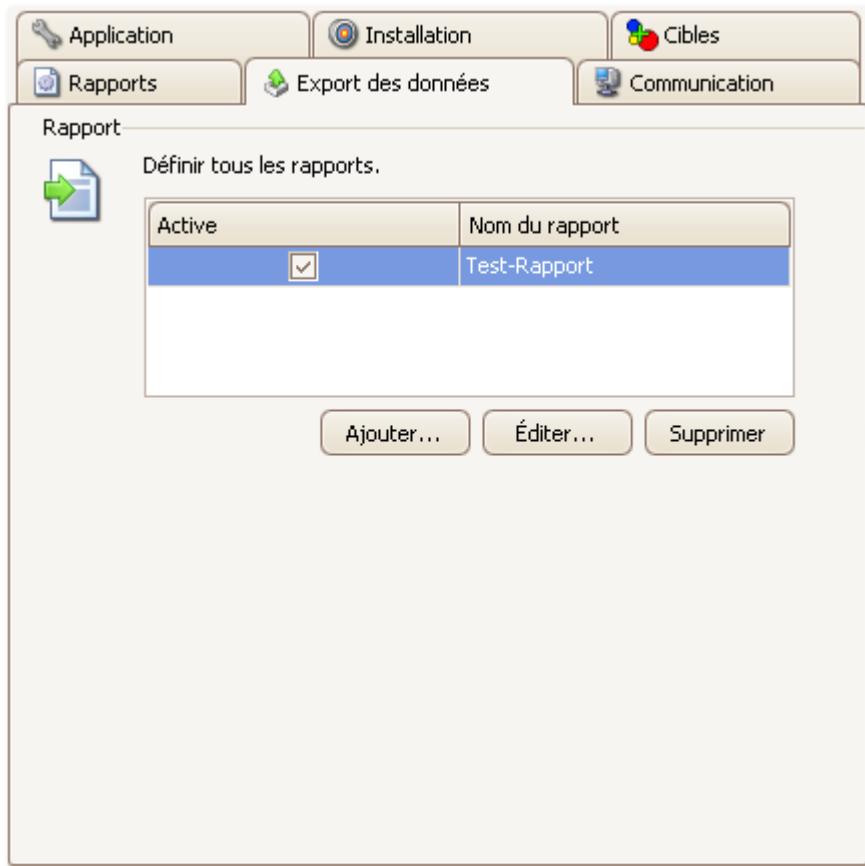
Exemple de réglages possibles.

Réglages de rapport



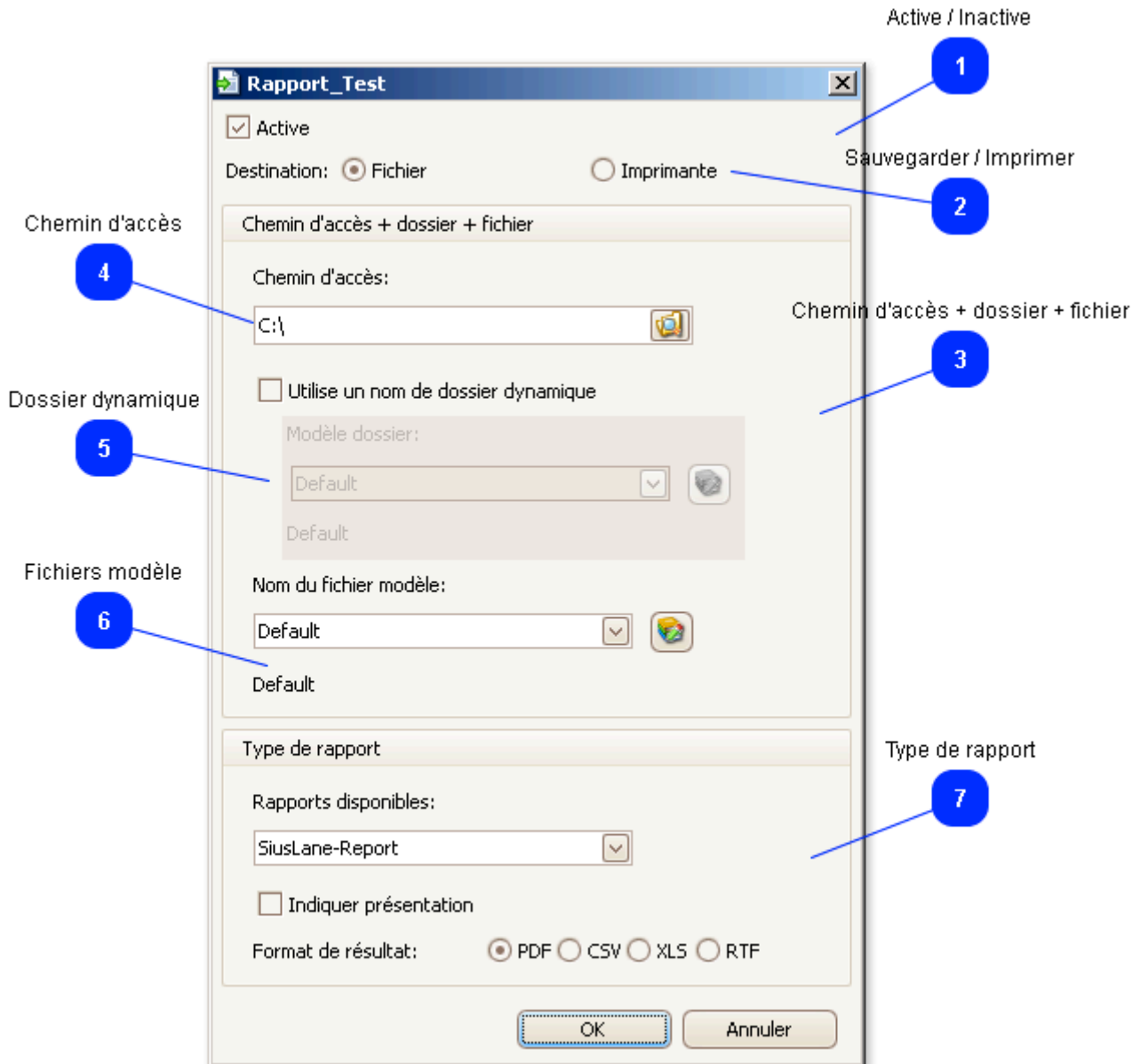
Les mêmes réglages que pour les cibles dans l'application ([Réglages de cible](#)) peuvent aussi être définis pour les cibles sur le rapport.

Export des données



Ajouter, supprimer ou éditer un rapport. Tous les exports de données peuvent être activés ou désactivés. Si l'entrée est active, les données seront écrites quand l'exercice sera terminé.

Définition du rapport



L'impression et la sauvegarde des rapports peuvent être définies par l'utilisateur. Le chemin d'accès peut être prédéfini et le nom de fichier déterminé sur un modèle élaboré en avance. Pour voir comment faire de modèles, voyez chapitre "Editeur de modèle".

1 Active / Inactive

Active

Cocher ou décocher, active ou désactive l'export des données.

2 Sauvegarder / Imprimer

Destination: Fichier Imprimante

Choisir si à la fin de l'exercice on veut imprimer le rapport ou le sauvegarder dans le fichier défini.

3 Chemin d'accès + dossier + fichier

Chemin d'accès + dossier + fichier

Chemin d'accès:

C:\

Utilise un nom de dossier dynamique

Modèle dossier:

Default

Default

Nom du fichier modèle:

Default

Default

Définit le chemin d'accès et le nom du dossier d'exportation des données (peut être dynamique, par exemple le jour ou le N° de l'arme).

4 Chemin d'accès

Chemin d'accès:

C:\

Entrer ou voir le chemin d'accès d'export des données.

5 Dossier dynamique

Utilise un nom de dossier dynamique

Modèle dossier:

Default

Default

Cette option permet de définir automatiquement un nouveau dossier de destination d'export de données, par exemple pour chaque jour.

6 Fichiers modèle

Nom du fichier modèle:

Default

Default

Définit le nom de fichier dynamique selon des emplacements prédéfinis (par exemple un fichier lié au N° d'arme).

Avec le bouton on peut définir des endroits prédéterminés.

7 Type de rapport

Type de rapport

Rapports disponibles:

SiusLane-Report

Indiquer présentation

Format de résultat: PDF CSV XLS RTF

Choisir le rapport et le format du rapport, qu'il faut créer à la fin de l'exercice.
Si "Indiquer présentation" est marqué avant créer le rapport, une prévisualisation est faite.

Editeur de modèle

Sélection du modèle

1

Nom du modèle

2

Composer le modèle

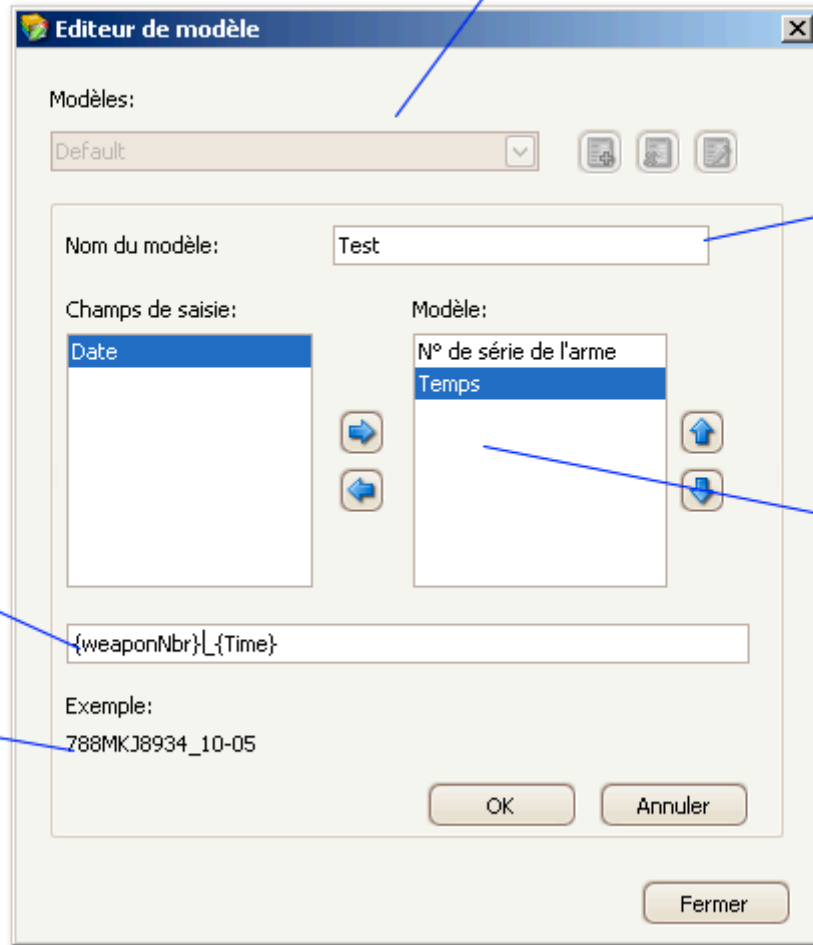
3

Texte libre et champs de saisie

4

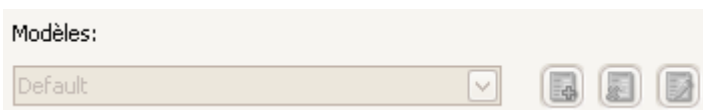
Prévisualisation

5



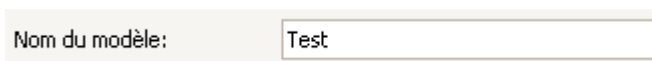
Un modèle définit son nom avec les champs de saisie, qui seront remplacés pendant l'exécution avec les valeurs réelles.

1 Sélection du modèle



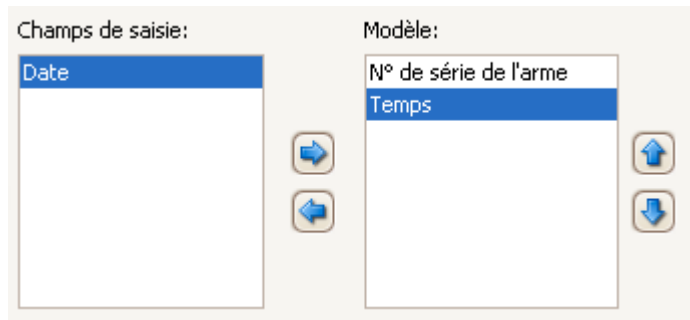
Sélectionner un modèle, voir son apparence et ses réglages, les changer ou supprimer le modèle. Avec les boutons on peut ajouter, supprimer et éditer les modèles.

2 Nom du modèle



Edite le nom du modèle.

3 Composer le modèle



À la gauche on a les champs de saisie disponibles. On peut les ajouter ou les retirer.
À la droite on a les champs saisis dans le modèle. Ordonne la liste en montant ou descendant les champs sélectionnés.

4 Texte libre et champs de saisie

```
{weaponNbr}_{Time}
```

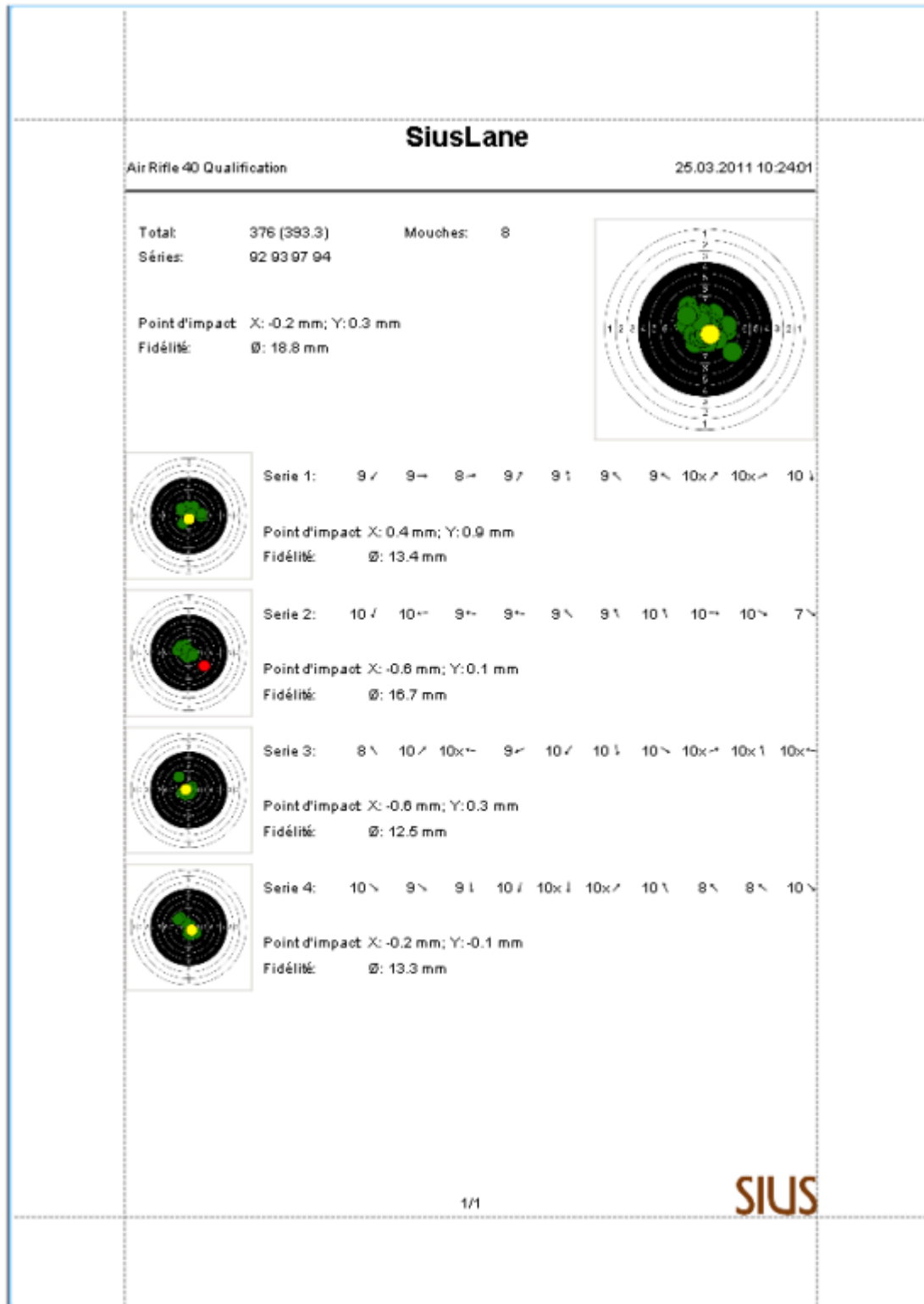
{Date} Entrer du texte libre {Heure} plus de texte libre
Entre les parenthèses du champ de saisie et dans n'importe quel autre endroit, vous pouvez placer du texte libre, ceci sera apparent dans le nom.

5 Prévisualisation

Exemple:
788MKJ8934_10-05

Prévisualisation du modèle défini.

Exemple



Exemple d'un rapport.

Communication

Application Installation Cibles

Rapports Export des données Communication

CommService

Définir la connexion vers le CommService.

Adresse IP: 127.0.0.1

Port: 4000

Télécommande

Activer la télécommande pour contrôler les exercices.

1 CommService

CommService

Définir la connexion vers le CommService.

Adresse IP: 127.0.0.1

Port: 4000

Inscription de l'adresse réseau de l'ordinateur utilisée par le SiusCommService pour fonctionner. Si SiusLane est utilisé sur le même ordinateur commun le « local host adresse » est '127.0.0.1'.

2 Télécommande

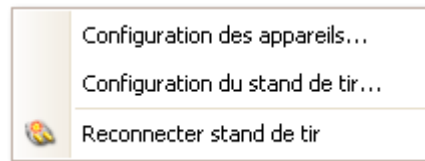
Télécommande

Activer la télécommande pour contrôler les exercices.

Si activé, SiusLane peut être commandé par le pavé numérique du clavier:

- / = Menu
- * = Match
- - = Zoom -
- + = Zoom +
- Enter = Démarrer / Terminer / Reset
- Curseurs = Navigation menu

Extras



On peut essayer de reconnecter le stand de tir, si le statut de connexions de l'application est correct, mais si le statut de connexion de la cible n'est pas correct cette commande est sans effet.

Configuration des appareils

Configuration des appareils

Appareils:

Nom	Type	Nœud
FrameTarget_1		10

Offset X: 0 mm

Offset Y: 0 mm

Offset de la température: 0 K

Lire valeurs

Écrire valeurs

Reset tous

Fermer

Modifications 1

Cette vue est seulement disponible dans un mode de configuration. (Appuyer "Ctrl" + "Shift" pendant le démarrage du programme.)

Dans la liste on peut voir tous les appareils connectés du stand de tir (si plusieurs cibles disponibles).

Les modifications que l'on opère et les valeurs qui sont visibles concernent toujours l'appareil sélectionné.

1 Modifications

Offset X: 0 mm

Offset Y: 0 mm

Offset de la température: 0 K

Lire valeurs

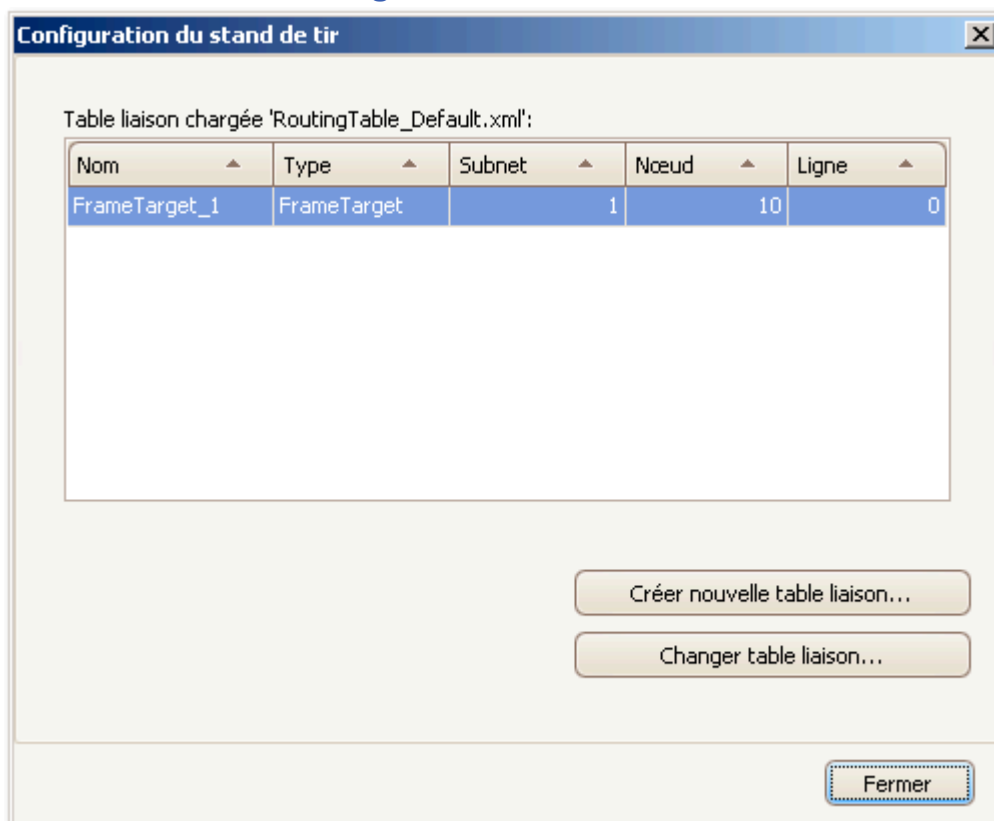
Écrire valeurs

Reset tous

Si on est amené à remplacer (par exemple) la cible (visuel) ou le système de détection, pour garantir la précision des tirs, il peut être nécessaire de vérifier et modifier le calibrage.

Pour ce faire il est nécessaire de tirer dans la cible, effectuer les mesures d'emplacement sur les X et Y et ensuite opérer les adaptations de correction.

Configuration du stand de tir



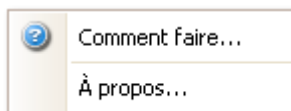
Ces réglages de configuration sont définis par le personnel SIUS AG à l'installation du système. (Appuyer "Ctrl" + "Shift" pendant le démarrage du programme.)

Cela correspond à la configuration spécifique du stand de tir concerné en fonction des données particulières définies.

Il n'est pas utile et surtout déconseillé de modifier ces paramètres qui auraient pour conséquence de mettre en situation inopérante le système d'inter communication des appareils

Dans les opérations de configuration du système cette boîte de dialogue n'est pas visible.

Aide



Regarder et chercher dans l'aide.

Voir aussi les coordonnées de contact de SIUS AG.

Contact

Notre Adresse:

SIUS AG
Im Langhag 1
8307 Effretikon
SCHWEIZ

Tel: +41 (0)52 354 60 60
Fax: +41 (0)52 354 60 66

Émail: support@sius.com
Page Web: www.sius.com